

ภาพเทวทูตสวรรค์



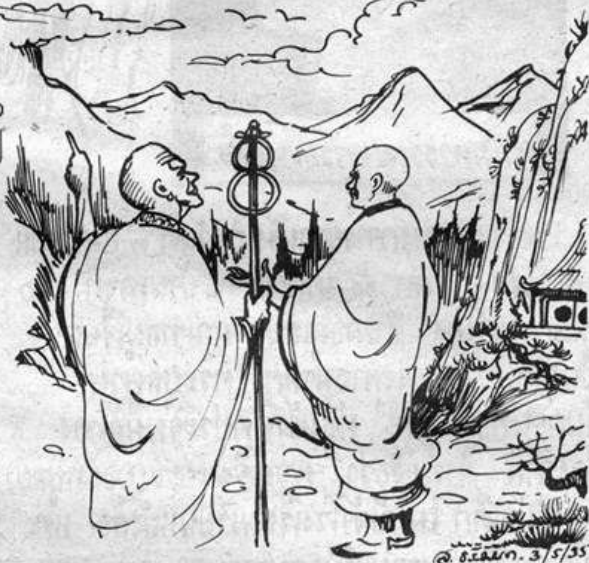
๖๗๓๐... การ์ตูนธรรมะ

ท่องแดนสุขาวดี

อรุณ โรจนสันติ . แปล . ศ. ขรรคมท. เรียบเรียง.



เรื่องราวของ พระมหาธรรมจารย์คณนิจ ซึ่งขณะ
นั้นเจ้าอาวาสวัดมาขลุ่ยอินนิในวันที ๒๕ ตุลาคม พ.ศ.๒๕๑๐
ทันใดนั้น มีคนเรียกอาตมา พร้อมกับดันตัวอาตมาให้เดินไป
ข้างหน้า ในใจรู้แต่ว่า ขณะนั้นตนกำลังไปจาริกขงอำเภอ
เทอชั๋วระยะทาง ๒๐๐ ลี้ ทลออกทางไม่ได้ทั้งก็ไม่รู้สึก
เหนื่อยและไม่หิวเลย เป็นเวลาที่ ๓ ชั่วโมงของวิมโหฬ
ระหว่างทางพบภิกษุแต่ารูปหนึ่ง (ทราบภายหลังว่าเขีน
พระโพธิสัตว์กวนอิม แปลงกายมา) เราต่างแนะนำ
กัองเอง ภิกษุเท่านั้นแนะนำตัวเองว่า "อาตมานาม
ทวยนกวณ ฉันมีวิชาลมน้ำได้พบพาน เราไปหาขงภูเขา
จิวเซี่ยนต้งยกกันดีไหมครับ" อาตมาผกศักรชะรับคำ



เราเดินสนทนากันไปตลอดทาง ดูเหมือนท่านจะ
ล่วงรู้ภูมิหลังของอาตมาทะลุปรุโปร่ง พดเรื่องกฎแห่ง
กรรมเป็นอันมาก อีกทั้งกล่าวถึงอดีตชาติของอาตมา
แต่ละชาติเหมือนเทพนิยาย แปลกยาก วาจาแต่ละ
ประโยค อาตมาล้วนจำได้แม่นยำ (๗ ปีให้หลัง ท่าน
ธรรมจารย์คณนิจ ได้ลบลับคัมภีร์สถานที่ต่าง ๆ ตามคำ
บอกเล่าของภิกษุแต่่า ปรากฏว่า ในแต่ละชาติที่กล่าว
ถึง มีบุคคล ลักษณะ และเวลาล้วนถูกต้องแม่นยำ ซึ่ง
อันใหญ่เป็นบรรพตพิชิต)

ในที่สุดเราก็เดินทางมาถึงเขาจิวเซี่ยน มีถ้ำอยู่
เรียกว่า ถ้ำหมีเลอ ภายในถ้ำมีรูปปั้นพระกัจจายนะ
หรือ พระมหาภิกษุจายนะ ประดิษฐานอยู่

ครั้นเราไปถึง ทางเดินชันเขาพลันเปลี่ยนเป็นทาง
ที่ต้งชันต้งยักก่อนหน้ามีแสงเรืองๆ ได้ด้วย ครั้นไป
ถึงหลังเขาพบว่าไม่ใช่ถ้ำหมีเลออีกแล้ว แต่กลับ

กลายเป็นโลกอีกโลกหนึ่ง เห็นพระอารามใหญ่
โอบล้อมฟ้ารั้ง หน้าประตูมีพระภิกษุ ๕ รูปยืนอยู่
ครั้นเห็นเรา ต่างนมัสการต้อนรับเชื้อเชิญเข้าข้าง
ใน บนมหาวิหารมีตัวอักษรลึกลับ อ่านไม่ออก
ภิกษุแต่่าทวยนกวณบอกวา นั่นคือ "อุรหันต์-
ภาพกาสาง"

ตอนนั้นจนวนสว่างแล้ว เห็นศพมากมายเดิน
เข้าๆ ออกๆ มีคนผิวเหลือง ผิวขาว ผิวแดง
ผิวดำเป็นต้น ที่มากที่ลัดคือคนผิวเหลือง ทุกคน
ล้วนมีแสงไฟตัวมีสีหน้าอึมเอบ ต่างผกศักรชะ
ยิมระริ่นแลตงการต้อนรับ

ภายในมหาวิหาร เห็นตัวอักษร ๕ ตัวคือ
"ท้าลงเป่าเตียง" (รัตนบัลลังก์มหาชาติ) มีภิกษุแต่่า
สองรูปเดินมาต้อนรับ



ถึงห้องรับแขก ภิกษุเมฆาลังหน้าคิมซึ่งรับมาจากเด็ก
รับใช้คนละแก้ว ต้มหน้าให้แล้วรู้สึกจิตใจเริ่มโล่งกระปรี่ -
กระปร่า ทั้งตัวโล่งสบาย ไม่รู้สึกเหนื่อยหงุดหงิดแต่
น้อย ภิกษุเมฆาลังเด็กรับใช้พาอาตมาไปอาบน้ำชำระ
กาย เห็นกะละมังทอง ลูกหนึ่งให้น้ำให้ฉันปรี
อาตมาจึงลงมือล้างหน้าเช็ดตัว ห่มจีวรสีเทาที่เขา
เตรียมไว้ให้ รู้สึกสบายทั้งกายทั้งใจ กลับมากราบ
ภิกษุเมฆาขอให้ท่านช่วยชี้แนะทางสว่าง ตามถึง
อนาคตของพุทธศาสนาคงจะเป็นฉันใด ภิกษุเมฆา
จับพู่กันเขียนหัวข้ออักษร ๘ ตัวเป็นปริศนาคำธรรมว่า

พหุ ๑ โดย ใจ สรรค์
คำสอน จาก มาร ครอบงำ

เขียนเสร็จจึงยื่นให้อาตมา ภิกษุเมฆาถือรูปหนังสือ
อธิบายว่า “หนังสือ ๘ ตัวนี้ จะอ่านแบบขวางตั้ง
ตั้งขวาง ซ้ายขวา บนล่าง ล่างบน จนอ่านได้ ๓๐
ประโยค ก็จะเข้าใจสภาพของพุทธศาสนาภายใน ๑๐๐ ปี
ต่อจากนี้ไป”

หลังจากนั้นท่านจรธมาจารย์หยวนกวมจึงบอกว่า
จะพาไปสวรรค์ชั้นดุสิตเพื่อนมัสการพระยัพธิดา
กัจจามะ และพระอาจารย์ชีวกฤษณะ ซึ่งนี่นอาจารย์
ของอาตมา

เบื้องหน้าปรากฏสะพานใหญ่แห่งหนึ่ง มีแต่
ช่วงกลวงลอยอยู่กลางอากาศ ไม่มีทางขึ้นทางลง
ล้วนเป็นช่องว่างสะพานเป็นแหวนลึกลับ

ท่าน หยวนกวม... “ปกติท่านล่องตมที่อะไร ท้องคาถา
บทไหน?”

อาตมา... “ปกติอาตมาล่องตมที่ธรรมปฐมนิกรคู่ตรงกับ
ปรหมัตถธรรมคาถา”

ท่าน หยวนกวม... “โอ๊ย ดีแล้ว สวดซี”

จึงเริ่มสวด ปรหมัตถธรรมคาถาทั้งบทมี ๓๐๐๐ กว่าคำ
แต่พอสวดได้ ๒๐-๓๐ คำเท่านั้น สะพานนั้นก็ขึ้นหัว
ขึ้นท้าย ที่หัวสะพานมีตัวอักษรว่า

“สะพานอรหันต์ทุกกลาง” แล้วข้ามสะพานไป
อาตมา... “เหตุใดเมื่อข้ามเราไม่เห็นหัวท้ายสะพาน”

ท่าน หยวนกวม... “ก่อนท่องคาถา ขาดแต่ข้อของท่าน
ถกกรรมของตัวเองขวางกั้นไว้ แต่
เมื่อท่องคาถาแล้ว กรรมกีดขวาง
จึงอันตรธาน”

เราเดินทางต่อ ถึงประตูมีแผ่นป้ายเขียนว่า
“อุทยานเขี้ยวเหมิม” (จากมหาราชา) เป็นสวรรค์
ชั้นที่ ๑ มีคนยืนอยู่เป็นอันมาก เข้าประตูเมืองไปแล้ว
เห็นกระดุกบานใหญ่บานหนึ่ง เป็นกระดุกสองกรรม
เมื่อผู้ใดส่ง ภาพละห่อนการกระทำในอดีตก็ปรากฏ
สามารถจำแนกได้ว่า เป็นคนดีหรือคนชั่ว



ผ่านสวรรค์ชั้นแรก ตลอดทางเห็นทิวทัศน์ภาพ
พิสดารเหลือคณานับ แล้วผ่านชั้นดาวดึงส์ ตาม
ดิ่งขึ้นไปถึง ชั้นดุสิต เห็นคน ๒๐ กว่าคนมาต้อนรับ
ในจำนวนนั้นมี พระอาจารย์ชีวกฤษณะอยู่ด้วย
ยังมีภิกษุที่อาตมารู้จักคือ ภิกษุเมฆาและอีกท่าน
คือ ภิกษุฝูเหมง

พระอาจารย์ชีวกฤษณะถามอาตมาว่า “เป็นอย่างไร
ใจสงบดีไหม ยังมีเรื่องใดใดเหลือใจอะไรหรือเหลือ
...เจ้ารู้ไหม ผู้ที่มากับเจ้านั้นเป็นใคร?”

๔. ที่แห่งหนี่ง

อาตมา "ท่านมีนามว่าพระธรรมมาจารย์ท่านหนี่งครับ"
 อ. ชิวหยุน "ท่านนี่ก็คือ พระโพธิสัตว์กวนอิม
 ผู้ดับทุกข์ไข่มุกแก้วในเขตที่พวกเจ้า
 ล้างตอยู่ทุกวันนี่เอง"

อาจารย์กล่าวจบ อาตมารีบคุกเข่าลงกราบแทนทัก
 พระโพธิสัตว์กวนอิม

ทวดตาใน "ลัทธิขงจื้อ" คงประมาณ
 ๓๐ ฟุต (กวนอิมเนล) กล่าวว่เมื่ออาตมามาถึง
 ที่นี้แล้ว รูปร่างของอาตมาก็เปลี่ยนแปลงด้วยคือ
 สูง ๓๐ ฟุตเหมือนกัน พระอาจารย์ยังตั้งกำขี้
 อาตมาว่า จะต้องนำเพี้ยติศภาวนาอย่างมหานะ
 กรรมกิดขวางท้องผ่านการทดสอบจึงค่อยปลดปล่อย
 ออกได้



เมื่อเข้าไปนมัสการพระโพธิสัตว์กวนอิม
 ภาณิณมหาวินัย ได้เห็นพระโพธิสัตว์กวนอิม
 รูปร่างหน้าตาของพระโพธิสัตว์กวนอิม
 ไม่เหมือน "พระยิมหงพตย์" อย่างที่เรารู้จัก
 ลักการะบูชา แต่จริงมีลักษณะล่งงามเคร่งขรึม
 เพียงพรือมด้วย ๓๒ ลักษณะ ๘๐ ฝูง
 ล่องข่างมหาวินัย มีพระโพธิสัตว์กวนอิมหนึ่งข้าง
 ยืนข้าง แต่ท่านล่นมิตอกบ่งเป็นนัลลิ่ง
 ได้อาราธนาธรรมจากท่าน ท่านได้ให้
 ปรีศ่นาธรรมว่า



"อนาคต (ทกพันล้านปีให้หลัง) อาตมาจะเกิด
 ศิริมหา ไทจักร องค์ผู้พิโลก ผลิตพิน
 พินพิภพจะปราศจากขุมศึกร ุระบาบเรียบตัง
 ฟ้ามี๑ ดัพพะโลกจะกลายเป็นอตุลธิภุมิ ของ
 แตนมมนุษย์ ระห่องศาตนาด้วยกันจะต้อง
 ถนอมซึ่งกันและกัน ปอกเร้าซึ่งกันและกัน
 เพื่อพัฒนาให้ดียิ่งขึ้น ไมศุทธิณ ก้าวร้าว
 งามอองซึ่งกันและกัน นิกายต่าง๗ ใน
 ศาสนาเตยอกัน ก็ไมศุทธิณซึ่งกันและกัน
 ซอยเหลืออกันขจิตถัยพาด ผดุงคุณธรรม"

หลังจากนั้น พระอาจารย์ชิวหยุนพาไปที่อาราม
 โหญ่หลังหนึ่ง ภิกษุเฒ่หงกล่าวว่
 "บพลัทธิขงจื้ออยู่ล่งล่นบายเกินไป ไมศุอยจะ
 นำเพี้ยติศภาวนากัน ก็หนีอนพวงม้งมีศึกรล่งใน
 โลกมนุษย์นั้นแหละ รู้จักแต่ล่นพล่งไปวัน๗ หารีไม่ว่
 ก้าวไมพินไตรภพ วิณนทายพียมเกิดอยู่ใญ่ภูล่งล่ง"
 อ. ชิวหยุนให้คำแนะน่วว่ "ยุคปลายธรรมะจะต้อง
 ยืนหยัดช่วยนำคเใหม่ล่นไปล่นความหลดพินในภาวะที่
 ยากลำบากที่สุด อย่าได้เห็นแก่ความล่งล่นบายในภาวะ
 ราบรื่น อย่าดูตาในภาวะยากลำบาก สามารถยืนหยัดใน
 ล่มพิภพญาณ จึงมีนการเดินตามรอยแห่งโพธิสัตว์อย่าง
 แท้จริง จำไว้ เพื่อกลับล่นโลกมนุษย์แล้ว เจ้าต้องบอก
 ท่อผู้ร่วมทางธรรม ให้ถือศีลนี้ศึกร ปฏิบัติให้เคร่งครัด"



ออกจากสวรรค์ชั้นพิรุณ มาถึงใจกลาง
แดนลัทธิขงจื้อแล้ว พระโพธิสัตว์กวนอิมยกพระหัตถ์ขึ้น
ไปเบื้องหน้ากล่าวว่า "ถึงแล้ว อมิตพุทธเจ้าก็อยู่
เบื้องหน้าท่าน ท่านเห็นไหม"

อาตมา... "อยู่ไหน อาตมาเห็นแต่ผาหินขวางอยู่
ข้างหน้า"

โพธิสัตว์... "ขณะนั้นท่านกำลังยืนอยู่บน เบื้องปลาย
พระบาทของอมิตพุทธเจ้าแล้ว"

อาตมา... "พระวรกายของอมิตพุทธเจ้าสูงใหญ่
ปานนั้น อาตมาจะเห็นได้อย่างไรเล่าครับ"

พระโพธิสัตว์กวนอิมแนะนำให้อาตมาคุกเข่าอธิษฐาน
ขอพรอมิตพุทธเจ้า อาตมาธิษฐานว่า ข้าแต่จิตวิจิตร
พลันรู้สึกว่ามีร่างกายขยายสูงใหญ่ ชื่นชมเลื่อมพระพักตร์
ของอมิตพุทธเจ้า ในระดับความสูงดังกล่าวอาตมา
จึงได้มองเห็น อมิตพุทธเจ้า ท่านยืนอยู่บนดอกบัว
ผืนดินไม่ถล่ม กลับบัวแต่ละชั้นล้วนมีรัตนเจดีย์
เปล่งประกาย ภายในรัศมีมีพระพุทธรูปนั่งขัดสมาธิอยู่
ท่ามกลางประกายสีทอง เฟ่งสายตาทองออกไปอีก
ก็เห็นโฉมหน้าล้วนงามหมดของแดนลัทธิขงจื้อ

ยามนั้นท่านพระบรมศาสดายุทธพญาก็นำแปลงกาย
กลับสู่อัฒตภาพเดิมเป็น พระโพธิสัตว์กวนอิม
จักรพรรดิกลายเป็นแก้วผลึกสีทองมีรัศมี เปล่ง
ฉัพพรรณรังสี คือไม่ออกมาเป็นหญิงหรือชายกันแน่
และสูงใหญ่กว่าอาตมา สูงเสมอไหล่อมิตพุทธเจ้า

สำนักพิมพ์ ขงจื้อบุ๊คส์ โทร. 2818587

อมิตพุทธเจ้าตรัสว่า "พระโพธิสัตว์
กวนอิมนำพาเจ้ามาถึงที่นี่ เพื่อทำศานาจารย์
สถานที่ต่าง ๆ เจ้าก็ไปเถอะ แต่หลังจากนี้
เจ้าต้องกลับสู่ โลกมนุษย์"

อาตมาจึงวิ่งว่อนว่า "แดนลัทธิขงจื้อ
ข้าพระพุทธเจ้าไม่คิดหวนกลับไปอีกแล้ว ขอ
อมิตพุทธเจ้าโปรดเมตตากรุณา รับข้าพระพุทธเจ้า
ไว้ด้วยเถิด"

อมิตพุทธเจ้าตรัสว่า "ไม่ได้หรอก เพราะว่า
สองกัลป์ก่อน เจ้าไปเกิดยังลัทธิขงจื้อแล้ว และ
ด้วยเหตุที่เจ้าตั้งปณิธานไว้ว่าจะกลับไป
จุติยังโลกมนุษย์เพื่อตอบแทนคุณขงจื้อแก่
เวไนยสัตว์ ฉะนั้นปัจจุบัน เจ้าจึงจำเป็นต้อง
กลับไป เพื่อทำตามปณิธานที่ขงจื้อให้บรรล
เสียก่อน ฉะนั้นสิ่งที่ได้พบเห็นในแดน
ลัทธิขงจื้อ ไปบอกกล่าวถ่ายทอดให้มนุษย์โลก
ได้รับรู้ สิ่งสอนให้พวกเขาเจริญมาเป็นบุญ
คุณให้เขา"

อมิตพุทธเจ้าประทานปริศนาธรรมว่า

"เจ้าไปเกิดเมื่อ ๒ กัลป์ก่อน เพราะ
เจ้าตั้งปณิธานโปรดเวไนยสัตว์ บิดา
มารดาและญาติ ในชาติต่าง ๆ ปฏิญาณ
จะช่วยเหลือเขาไปยั้งปวง ๙ ชั้นด้วยกัน"



๒. ก่องแตนคู่ชาวลี

ครั้นอมิตพุทธเจ้าประทานปริศนาศรรคมจบ
 อาตมาก็ระลึกถึงสภาพที่ไปเกิดข้งสุดติภพเมื่อ สองกัป
 ก่อน ภาพเหล่านี้ปรากฏออกมา ภาพหลังภาพเงา
 แฉ่มแจ้ว เหมือนนิคตอยู่กับตา

อมิตพุทธเจ้าตรัสกับพระโพธิสัตว์กวนอิมว่า
 “ท่านนำเข้าไปชมสถานที่ต่าง ๆ เถิด”

จากนั้นอาตมาก็ส่งกราบแทบเบื่องพระบาท
 อมิตพุทธเจ้า แล้วออกจากประตู

“อาตมาจะพาท่านไปเที่ยวชมบวัก ๘ ชั้น
 เริ่มจากชั้นล่าง ชั้นกลาง ชั้นสูง”

พระโพธิสัตว์กวนอิมกล่าว



ภาพเปลี่ยนร่างเกิดในบวักชั้นล่างภาพนี้ สภาพภายในภาพ เป็นการสเก็ตซ์ขึ้น
 จากความทรงจำขณะท่องเที่ยวในแดนสวรรค์ของพระมหาธรรมวราจารย์คนจริง
 เอง มีคำถึง

เมื่อเดินไปตามทาง ร่างกายเราก็ต่อย ๆ หลดลง
 ตามลक्षणภาพ

ชั่วครู่ก็มาถึงบวักชั้นล่าง เห็นพื้นดินราบเรียบ
 ปูด้วยแผ่นทองคำ ผู้ที่เกิดในบวักชั้นล่าง ล้วนแต่
 พกกรรมติดตัวมาเกิด มาถึงที่นี่ หลังจากเปลี่ยน
 ร่างเกิดในตอกบวักแล้ว ก็จะกลายเป็นเด็กอายุ
 ๑๓-๑๕ ปีทั้งหมด

อาตมาเรียนถามพระโพธิสัตว์กวนอิมว่า

“เหตุใดโฉมโผยสัตว์ที่มาเกิดที่นี่
 จึงเปลี่ยนรูปเป็นพิมพ์เดียวกันหมดและ
 อายุเท่ากันหมดล่ะครับ”



พระโพธิสัตว์... “ทั้งนี้ เพราะภาพ พุทธาสนภาพ
 เล่มอภากาศนี้ พุทธาสนภาพ
 ของอมิตพุทธเจ้าชักนำพวกเขา
 มาเปลี่ยนร่างเกิดในตอกบวัก
 ทุกคนจะได้รับการปฏิบัติ
 เหมือนกันหมด”



ภายหลังเบียดเบียนเกิดในตอกบัวแล้ว ก็ใช้ชีวิต
 อยู่ภายในหีบสี่เหลี่ยม (ปทุมทริก) วันหนึ่งแบ่งออกเป็น
 ๖ ชั่วโมง ชั่วโมงหนึ่งจะเป็นชั่วโมงประชุมศึกษา
 คำภีร์ พุทธะมั่งคั่ง ผู้ที่อยู่ในหีบละบัวหรือที่
 ฟ่ำพักอยู่ในห้องหอ ก็จะกลายเป็นเด็กผู้หญิง
 หรือผู้ชายทั้งหมด จะมีรูปร่างหน้าตาเหมือนนัก
 หมต ที่วัยอันหาจพทุฐานภาพ



จากนั้น พระโพธิสัตว์ทรงนิมนต์พาไปชมจัตุรัส
 ตอกบัว เห็นตรอกมี ๑๐-๒๐ คน ต่อจากนั้น
 ก็เห็นเพิ่มขึ้นเป็นลำดับอย่างรวดเร็วเป็นร้อยห้า
 พันทวี ไม่ต่ำกว่าหลายหมื่นคน พวกเขามาชุมนุม
 เพื่อให้เราชมดู

ครู่ต่อมา เราก็มาถึงสระบัว เห็นน้ำใสในสระ
 โสฬรวาวพิสดารมาก

พระโพธิสัตว์... “ท่านลงไปอาบน้ำหน่อยซี”

อาตมา... “เดี๋ยวเสื่อผ้าเปียกหมด

จะทำอย่างไร?”

พระโพธิสัตว์... “ไม่เปียกหรอก ไม่ใช้ล่อน้ำ
 ในโลกมนุษย์นี่หา”

อาตมาปฏิบัติตาม ลงไปอาบ...จริงด้วย! เสื่อผ้า
 ไม่เปียกสักนิด ความเป็นจริงอาตมาจ่ายน้ำไม่เป็น
 กลับบังคับได้ตามข้อบใจ จะลอยตัวก็ลอยได้ นึก
 จะไปช่วย หรือขวางก็ไม่ได้หมด คือสามารถควบคุม



ด้วยจิตของเราเอง อาตมาลองวักน้ำใสในสระดื่ม
 ลงคออีกหนึ่ง ปรากฏว่าหวานเย็นชุ่มฉ่ำ ยิ่งดื่ม
 จิตใจก็กระชุ่มกระชวยยิ่งขึ้น ตัวเบาสบาย

ผู้ไปเกิดยังระดับล่างของบัวชั้นล่าง คือวิไลสิทธิ์
 ผู้ใดได้เกิดในวิไลสิทธิ์นี้ โดยการลวตมนต์ภาวนา
 พกกรรมติดตัวไปเกิดยังสคติภาพ

“พกกรรมติดตัวไปเกิด” หมายความว่า
 วิไลสิทธิ์นี้ เคยประกอบกรรมชั่วต่างๆ นานา เป็นต้น
 ว่า “ฆ่าสัตว์ตัดชีวิต ลักทรัพย์ หลอกหลม
 ทิ่มแทงประมาท ปรีกปรีาใส่ร้ายผู้อื่น ประพฤติผิด
 ในกาม ฯลฯ ตตามนพติการกรรมของตนเหล่านี้
 ที่จริงจะไม่สามารภไปเกิดในสคติภาพได้ แต่
 ในชั่วขณะก่อนที่เขาจะถึงแก่กรรมนั้น บังเอิญ
 มีผู้สอนให้พวกเขาลวตมนต์ภาวนา ลวตสรเรศริณ
 อิมิตาพุทธเจ้า ตั้งจิตแน่วแน่ไม่หวั่นไหว บวกกับพร
 ของอิมิตาพุทธเจ้า นำพวกเขาไปสู่สคติภาพ เกิดในบัว
 ชั้นล่าง



๘. ท่องแดนสุขาวดี

แต่ทว่า ในบวช ๙ ชั้น ถ้าจะบำเพ็ญศีลภาวนา จากบวชชั้นล่างสุดจนถึงบวชชั้นสูงสุด จะต้องใช้เวลานาน ถึง ๑๒ กัลป์ กัลป์หนึ่งเท่ากับ ๑๖ ล้าน ๗ แสน ๙ หมื่น ๘ พันปี ดังนั้นผู้ที่ไปเกิดในบวชชั้นล่าง กว่าที่จะบำเพ็ญศีลภาวนาให้ตัวเองจนถึงบวชชั้นสูงสุด นั้น จะต้องใช้เวลา ๒๐๑ ล้าน ๕ แสน ๗ หมื่น ๑ พันปี จึงจะสำเร็จเป็นพุทธได้ แต่ถ้าเขาตั้งใจ เด็ดเดี่ยว แขนงหนีโลกมนุษย์ ยืนหยัดในข้อวัตรปฏิบัติ บำเพ็ญศีลภาวนาอย่างเคร่งครัดมานะบากบั่น มาก่อนแล้ว ก็อาจใช้เวลาเพียง ๓ ปี หรือ ๕ ปี ก็จะได้ไปเกิดในบวชชั้นกลาง หรือชั้นสูง (แล้วแต่บารมีบาก) หรืออาจจะสำเร็จมรรคผลใน ข้อวชาลัยนี้ก็เป็นได้ ฉะนั้นจึงหมั่นสร้างกุศลไว้ พระโพธิสัตว์กล่าวว่

“ชาติต่าง ๆ ของเวไนยสัตว์ได้ประกอบ กรรมที่แตกต่างกันหนาหนาประการ ฉะนั้นคนที่เพกกรรมติดตัวไปเกิดในชาติภพหนึ่ง ภาพละอายของกิเลสฆราวาสก็ต่างกัน ผู้ที่เกิดในระดับล่างของบวชชั้นล่าง ก็เลศฆราวาสต้องขังนพาศ มีหนักบ้าง หนามบ้าง แตกต่างกันไป”



เราเดินเลี้ยวโค้งหลายโค้ง มาเห็นดอกบัว สีสดจางไร้ประกาย ครั้นเราก้าวเท้าเข้าไปดู เห็นผู้คนในศกหาสน์มีทั้งหญิงและชาย หลากหลาย คน การแต่งกายเหมือนคนบนโลกมนุษย์ เห็น คนเข้าออก คึกคักมาก อาตมาจึงถามพระโพธิสัตว์ “เหตุใดในสคติภพยังมีวิถีชีวิตแบบเดียวกับ ครอบครวัในโลกมนุษย์ด้วยเล่าครับ” พระโพธิสัตว์... “คนผู้ถึงแก่ความตาย

เป็นคุณผู้ชั่วช้าผิดแผก พวกกรรม ติดตัวไปเกิดในสคติภพ แต่ว่า ยังมีกิเลสหนา ยิ่งตัดขาดวิสัยโลก ไม่ได้ ยิ่งมีความรักความอาลัย พุชิตถึงพ่อแม่ ลูกเมีย หรือญาติ มิตรสหาย คนเหล่านั้นก็ปรากฏ คิดถึงศกหาสน์ ศกหาสน์ก็ปรากฏ คิดถึงอาหารเลิศรส อาหารเหล่านั้น ก็มาปรากฏ ภาพที่ปรากฏออกมา มีพื้นเพียงภาพความฝันนั่นเอง”



พระโพธิสัตว์กวนอิมอธิบายต่อ

“ ที่จริง คนที่ปกกรรมติดตัวมาเกิดใหม่
ความคิดฝันเฟื่องของพวกเขาไม่มากกว่าความ
ปรารถนาของมนุษย์ในโลกเลยอีก ”

เจ้าของคฤหาสน์ที่เห็น เป็นคนบ้านเดียวกับอาตมา
เมื่ออาตมาก้าวไปไหนทุกที่นั่น เขาก็ถามว่าเรามา
จากไหน เพื่ออาตมาบอกที่อยู่ เขามองด้วยความดีใจ
ที่ได้พบคนบ้านเดียวกัน เขาก็ถามต่อว่ามาอย่างไร
อาตมาจึงไปทูลพระโพธิสัตว์กวนอิม ซึ่งยืนอยู่นอก
ประตู พลังกล่าวว่า

“ ท่านโพธิสัตว์กวนอิมท่านพาอาตมาที่นี่ ”
พอล่าจวบ ภาพต่าง ๆ ก็เปลี่ยนไป ชายชราผู้หนึ่ง
พอได้ยินชื่อพระโพธิสัตว์กวนอิม ชายชราที่เห็นด้วยเด็ก
นั่งขัดสมาธิอยู่บนดอกบัว

การเปลี่ยนแปลงอย่างฉับพลันของสภาพเบื้อง
หน้า เพราะเป็นภาพเกิดจากความฝันเฟื่อง เมื่อ
ความคิดฝันเฟื่องดับ ภาพความฝันก็ดับไปด้วย
ที่แท้คนผู้หนึ่ง ขณะมีชีวิตในโลกมนุษย์ เป็นพ่อค้า
ร่ำรวยคนหนึ่ง ความฝันเฟื่องต่าง ๆ นานา ล้วนยังมี
ชีวิตอยู่ ความเคยชินที่ใช้ชีวิตทุ่มเทเพื่อหารูหยา
ยังติดตัว ยากจะตัดได้

เจ้าล่าวบิรมณ์ อุบายบุธา ๑๗. 2818587

ห้องเตาเหล็กชาติ

ก่อนจากเขานั่งพักอาตมาส่งข่าวถึงลูกชาย
ของเขา เขามีลูกชายอยู่ทีละคนไปรัศมีหนึ่งชื่อว่า
อาวฬ บอกว่า ถ้าอาตมากลับไปโลกมนุษย์แล้ว
มีโอกาสให้ช่วยบอกลูกเขาน่า คุณพ่อได้ไปเกิดใหม่
วิสุทธิภูมิแล้ว

พระโพธิสัตว์กวนอิมแนะนำให้คนที่มาเกิดใหม่
วิสุทธิภูมิแห่งนี้ จงหมั่นชำระล้างจิตใจให้บริสุทธิ์
จากกิเลส เครื่องเตาร้าหมองใจ



อาตมากับพระโพธิสัตว์กวนอิมได้เดินทาง
มาถึงหน้าผาชันแห่งหนึ่ง เห็นหญิงสาวอายุ
ประมาณ ๒๐ พรรษา เรือลมน้ำไหลซัดต่ำ
ฝั่งร้องไห้ปร่ำว่าจะชาติใจอยู่ใต้ผาลุง

อาตมาเข้าไปลอบถามดู

“ ลีลา เตาร้าเสียใจด้วยเหตุอันใดหรือ
ถึงได้มาร้องไห้อยู่ที่นี่ ”

หญิงสาวตอบว่า

“ ลีลาความคุมตัวเขาไม่ได้
ฝันเฟื่องตระหนกไป ”

กล่าวจบ เธอก็กลีบไปฝั่งสระบัว นั่งขัดสมาธิ
บนดอกบัว กลายเป็นเด็กหญิงอายุ ๑๓-๑๕ ปี
กายเป็นแก้วผลึกโปร่งใส หน้าผาลุงชันก็
อันตรธานหายไป



๑๐. ท่องแดนสุขาวดี

เธอแนะนำตัวเองว่า

“ฉันเป็นคนอำเภอสวนผึ้ง มณฑลสุพรรณบุรี อายุ ๒๑ ปี เป็น ลีลาภิกษุพราหมณ์ เมื่อปี ๒๕๐๓ ฉัน ตัดสินใจลี้ภัยระแวกชวราช จะ ออกมาช้ แต่ถูกคนจัดขบวน ท่าง ๓ นานา โหมทัตต์เมื่อถูก บีบคั้นมากเข้า ฉันก็กระโดด หน้าผาตาย เป็นการตายที่จัด อยู่ใ้ใจพวก ๑ ใน ๑๐ บานปี ซึ่ง ไม่สามารถอุบัติเกิดได้ แต่... พระโพธิสัตว์กวนอิมท่านแพ่ เมงตา เห็นแก่ความจริงใจความ บริสุทธิ์ ใจของฉฉ ฉันได้ชักนำฉฉ มาผู้มีวิสุทธิภูมิ เหตุที่ฉฉเพิ่งมา เกิดได้ไม่นาน ก็เล็ดลมารยังตัด ไม่ขาด ตั้งนั้นจึงมักควบคุม ตัวเองไม่ได้ ฉฉพึ่งพึ่งพระหนก เป็นครัมคราว สะท้อสภาพ ก็เล็ดลมารออกมา เหมือนคน พอนหลับฝันร้ายในโลกลมนุษย์ แม้ได้พึ่งธรรมเทศนาจากพระ โพธิสัตว์กวนอิม แต่ก็ยังไม่ สามารถขจัดได้ ”

อาตมาชี้ไปที่พระโพธิสัตว์

“นี่ มีใช่พระโพธิสัตว์ กวนอิมดอกหรือ ”

เมื่อเธอเห็นพระโพธิสัตว์ ก็รีบ คุกเข่ากราบแทบเท้าพระโพธิสัตว์ กวนอิม

“เจ้าจงพยายามละล้าง

กิเลสมารเหล่านั้นออกไปเสีย”

พระโพธิสัตว์กวนอิมให้ โอวาท.



“ผู้คนในโลกมนุษย์ ไม่ว่าจะ จพ รวย ฐานะสูง ฐานะต่ำ ต่ำ ดี ชั่ว ฉลาด ไม่ฉลาด ผู้หญิง ผู้ชาย คนแก่ เด็ก บุคคลิเณมการต่าง ๆ ขอเพียง มีจิตศรัทธา ลวตมหนต์ ให้ว้พระ วันนึ่ง ประพฤติดี มีศีลจะ ปฏิบัติจนเป็นนิสัย วิสุทธิภูมิก็เจริญงอกงาม ก่อ นตายก็จะได้รับการชักนำจาก อิมตพทศเจ้าไปสู่สุคติภพเกิด ในบ้วขึ้นต่าง ๆ ตามผลกรรม ”

พระโพธิสัตว์ ๑ เปิดเผยให้ทราบ

อาตมาเห็นภิกษุรูปหนึ่งอายุ

ประมาณ ๓๐ เศษ เดินตรงมาหาเรา

อาตมาเห็นข้ตอกที่ปรากฏว่าเป็น

แม่ชีผ้าเป็น เจ้าสำนักนางชี

ชวีหยน แห่งภูเขาหยุพหวิ มณฑล

ฉียงซี ท่านเห็นอาตมาก็ร้องเรียก

เสียงดังอย่างตื่นตื่นใจ

“อ้าว! เป็นหลวงพี่

ควนึ่งเอง ยินดี ”

อาตมาถามว่า

“ท่านไปสู่สุคติภพตั้งแต่

เมื่อไร เหตุใดอาตมาจึง

ไม่ทราบ? ”



“ปี พ.ศ. ๒๕๑๔ เนื่องจาก อาตมาไม่ยอมล้สะพดบรพชิต ต่อมาได้กระโดดหน้าตาย ไม่ อาจไปเกิดสุคติภพได้ แต่ด้วย พุทธคุณ และความมีจิตศรัทธา หน่วหน่ของอาตมาส่งผลให้มา เกิดในวิสุทธิภูมิ อาตมาเพิ่ง มาถึงไม่นานมานี้เอง ”

ท่านตอบ อาตมาก็ถามต่อ

“ผู้มาเกิดในบ้วขึ้นล่าง

ทุกคนจะมีรูปกายเป็นเด็ก

อายุ ๑๐ กว่าปี เหตุใดท่าน

จึงเป็นแม่ชีอายุ ๓๐ เศษ

ได้ละ? ”

ท่านตอบว่า “ได้ข่าวหลวงพี่มา

อาตมาฝันถึงกลับล้ตภาพ

เดิม เพื่อหลวงพี่จะได้จำได้”

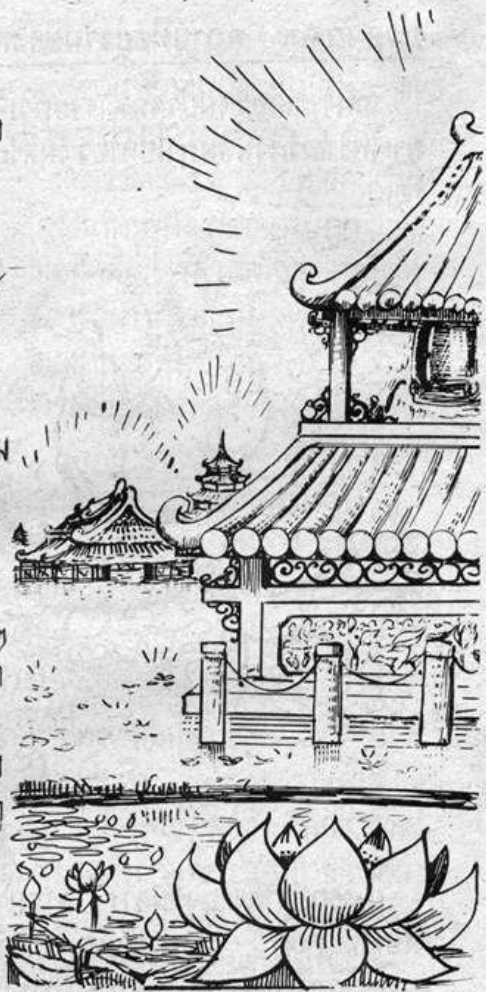


ขณะนั้น เลียงระฆังคังแห่งหง่าง พระโพธิสัตว์กวนอิม กล่าวกับอาตมาว่า "ถึงเวลาเสด็จธรรมแล้ว" เห็นเด็กผู้ชายหน้าป็นหน้าหมิ่น อายุ ๑๓-๑๔ ปี ล้วนขลุ่ยแดง ลายคาดเอวสีทอง แต่งกายเหมือนกันหมด เข้าแถวเป็น ระเบียบเรียบร้อย

พระโพธิสัตว์กวนอิมจึงไปที่ผู้บรรยายธรรมบอกอาตมาว่า "พระโพธิสัตว์ท่านนี้คือ พระโพธิสัตว์ท่าเล่อชวอ วันนี้เป็นวรมเสด็จธรรมของท่าน"

ที่บ้วนขันล้างน้ำมี "โรงธรรมิภาษา" ซึ่งเมื่อท่านผู้ปรากฏา ธรรมผ่านธรรมิภาษา แม้ว่าผู้ฟังจะเป็นชาติใดภาษาใดก็ตาม ล้วนแต่ฟังรู้เรื่องเข้าใจทุกถ้อยคำ ไม่ต้องมีล่ามมาคอยแปล ให้เสียเวลา นี่คือความอัศจรรย์ของธรรมิภาษา

ที่บ้วนขันล้าง ยังมีเจดีย์สูงเรียกว่า "วิสุทธิทัศน์เจดีย์" ภายในเจดีย์จะเห็นได้ทั้งหมด ล่ามารถสะท้อนอาณาจักรทาง ของโลก ๑๐ ทิศ จะดูโลกมนุษย์ของเรา เพียงแต่ทอดสายตา มองออกไปก็จะเห็นโลกของเราโตเท่าเม็ดทรายเท่านั้น ดวงอาทิตย์ก็เช่นกัน มีขนาดเท่าเม็ดทรายเช่นกัน แต่ถ้าหากต้องการจะดูสภาพภายในของมันให้แจ่มชัดขึ้น เช่นเราต้องการจะดู ทิวปเอเชีย ทิศเหนือ ของเราก็จะขยายกว้างขึ้น ทิวปเอเชีย ก็จะปรากฏอยู่เบื้องหน้าอย่างชัดเจน จะดูประเทศจีน ดูกำแพงหยกษ ดมณฑลฝูเจี้ยน กระทั่งบ้านหลังหนึ่ง ด้ลสภาพภายในบ้าน ทิศเหนือ ก็จะขยายกว้างขึ้นตามต้องการ รวมความแล้วว่า ภายในวิสุทธิทัศน์เจดีย์ ไม่มีอะไรที่เรามองไม่เห็น



ผู้ไปเกิดในบ้วนขันล้าง คือคนที่มี ปกติประกอบบศุศลกรรมในโลกมนุษย์ สะสมกศลผลไว้มาก หรือสวดมนต์ ไหว้พระ ฟังโศในวิสุทธิภูมิ เมื่อได้ พรของพุทธาณาภาพแห่งอมตพพาดเจ้า ก็สามารถไปเกิดยังอาณาจักรของ บ้วนขันล้าง ล้วนพวกที่ไม่เกิดยัง บ้วนขันล้างขึ้นไปอีกชั้นหนึ่ง ได้แก่ บุคคลที่มีปฏิรักษาศีล ๕ ศีล ๘ ชอบทำบุญให้ทาน บำเพ็ญศีล เจริญภาวนาอย่างเคร่งครัด จึงจะ ได้มาเกิดในอาณาจักรนี้ได้



บัวชั้นกลาง สภานีที่อยู่ร่วมของสามัญบุคคลกับชีวิตบุคคล

หลังจากเที่ยวชมบัวชั้นล่างจนทั่วแล้ว พระโพธิสัตว์กวนอิมพาไปเที่ยวชมสระบัวชั้นกลางต่อไป



เมื่อออกจากสระบัวชั้นล่าง อุตมาท่องคาถาดังที่เคยปฏิบัติ ร่างกายก็เห็นขึ้นสู่ท้องฟ้าตามพระโพธิสัตว์กวนอิมไป ล่องข้างทางเห็นวัดวาอารามวิหาร เจดีย์แก้ว ๆ ผ่นไป

พระโพธิสัตว์กวนอิมกล่าวว่

“ในระดั้มกลางของบัวชั้นกลาง ส่วนใหญ่จะอยู่ร่วมกันรวมกันระหว่างสามัญบุคคลกับ อริยบุคคล มีครบบริบูรณ์ มีทั้งสังฆและจิกัณเฐนบรรพชิต มีทั้งอุบาลกอบาลิกา ที่เป็นฆราวาส ผู้เกิดที่นี้จะสูงกว่าเวโผยสัตว์ในบัวชั้นล่างขึ้นมา ชณะที่คนเหล่านี้มีมีชีวิตอยู่ในโลกต่างก็มีความตั้งใจมั่นเพื่อจะหลุดพ้นจากไตรภพ จึงได้ยึดมั่นถือมั่นปฏิบัติ นำเพื่อบุคัสถาวร และเข้าร่วมประกอบพุทธศาสนิกจ้องอย่างขะมักเขม้นเป็นต้นว่า สร้างโบสถ์สร้างวิหาร วัดวาอารามหรือพิมพ์คัมภีร์เผยแพร่งพุทธธรรม”

“อีกทั้งทำบุญให้ทาน ก่อศลิกนเจเคร่งครัด เพียบพร้อมด้วยพรหมวิหารธรรม คือ มีเมตตา กรุณา มหิตตา อุเบกขา บุคคลเหล่านี้ เมื่อตายไป ย่อมจะได้รับการชักนำจากพระโพธิสัตว์ตรีอริยมเหตไตร ไปเกิดยังบัวชั้นกลาง แต่การปฏิบัติของ ผู้ที่มาเกิดในบัวชั้นนี้ก็มีระดับสูงต่ำไม่เท่ากัน ดังนั้บัวชั้นกลางจึงแบ่งเป็น ๓ ระดับ คือ ระดับล่าง ระดับกลาง และระดับสูงอีกต่างหาก”

เมื่อมาถึงมหวิหาร หลังจากพห้ลการบรรดาพระโพธิสัตว์แล้ว พระโพธิสัตว์กวนอิมพาเที่ยวชมสระบัวชั้นกลาง ความสวยงามของบัวนั้นวิจิตรพิสดารมาก รอบ ๆ สระก่อด้วยแก้ว ๗ ประการ ดอกบัวมีสีสันและลวดลายสวยงามยิ่ง

บุคคลที่อยู่ในดอกบัวล้วนแต่มีกายเรืองแสง อยู่ในวัยประมาณ ๒๐ ปีทั้งสิ้น



พระโพธิสัตว์กวนอิมกล่าวต่อไปว่า

“ บัว ๘ ชั้นนั้น บำเพ็ญจากชั้นล่างไปชั้นบน คือ บำเพ็ญในชั้นล่างดีแล้วก็จะไปเกิดในชั้นกลาง ล้ำภาพเช่นนั้นก็เช่นเดียวกับ การเข้ามา คือ เมื่อจิตหนึ่งลงสู่ปรุหมาน หรือภาณี๑ แล้วต่อไป ก็เข้าสู่ภานที่สอง - ก็ลามตามลำดับ จิตใด ก็คืนหนึ่ง ”



ขณะนั้น เสียงระฆังดังแว่วกังวานมาจากกลางอากาศ จากนั้นก็มีชายหนุ่มล้วนมีเรือนกายสีแดงไปรู้อัด แต่งกายเหมือนกันหมด มีมากจนเรียงๆ เพิ่มขึ้นเรื่อยๆ จนสถานที่แห่งนั้น เป็นสถานที่ชุมนุมใหญ่มหาศาลคลาดล้าไปด้วยฝูงชน

ท่านโพธิสัตว์กวนอิมกล่าวว่า

“ วันนี้พระโพธิสัตว์ดำขोजอกับพระโพธิสัตว์นางจึงจะมาบรรยายลัทธธรรมปณทริกสูตร ท่านจะไปฟังดีไหมเล่า ”

“ อาตมาขอฟังพระลัทธธรรมปณทริกสูตร ที่สุดครับ ”

อาตมาตอบ

เมื่อไปถึงศาลาแสดงธรรม พระโพธิสัตว์กวนอิมพู่อาตมาขึ้นบนธรรมศาลา หม้การพระโพธิสัตว์ทั้งสองแล้ว ให้นั่งใกล้กับพระโพธิสัตว์ดำขोज ซึ่งนั่งเป็นองค์ประธาน

เมื่อที่ประชุมพร้อมเพรียงกันแล้ว พระโพธิสัตว์นางจึงจับแก้วขึ้นแทนพระธรรมอาจารย์ เริ่มการบรรยายว่า

“ ลัทธธรรมปณทริกสูตร เป็นต้นกำเนิดของนาหาพุทธในโลกตรีปฏิภ เป็นมูลฐานในการสำเร็จเป็นพุทธ ผู้ที่ปรารถนาจะสำเร็จเป็นพุทธ ล้วนต้องศึกษาคัมภีร์บทนี้ ”

หลังจากฟังการบรรยายแล้ว อาตมาเกิดความสงสัยข้อความของลัทธธรรมปณทริกสูตรที่บรรยายที่นี้ต่างกับข้อความของลัทธธรรมปณทริกสูตรในโลกมนุษย์ อาตมาจึงขอคำชี้แจงจากพระโพธิสัตว์กวนอิม

พระโพธิสัตว์กวนอิมอธิบายว่า

“ ลัทธธรรมโลกมนุษย์ จะมีข้อความค่อนข้างทันสมัย ส่วนข้อความที่ใช้บรรยายที่นี้ค่อนข้างลึกลับ แม้ข้อความลึกลับต่างกัน แต่ความหมายเหมือนกัน อาจกล่าวได้อย่างนี้ว่า พระอรหันต์ไม่เข้าใจอาณาจักรของพระโพธิสัตว์ พระโพธิสัตว์ไม่เข้าใจอาณาจักรของพระพุทธเจ้า ท่านฟังพระโพธิสัตว์บรรยายคำภีร์ เวลาพระโพธิสัตว์ออกเสียงจะออกเสียงเดียว แต่ผู้ฟังหลายร้อยหลายพันภาษา จะรับฟังได้ตามภาษาของตนเอง นี่คือ

๓ มติของธรรมนิภาษา ”



๑๔. ทุ่งแดนลือชาติ

ครั้นพระโพธิสัตว์นางจิงจิงบรรพชาด้วยศรัทธาอันแรงกล้า
 หนีพลันหนีก็ปรากฏว่ามีดอกไม้มากมายหลากชนิด มีสี
 ลึกลับสวย กลิ่นหอมมากได้ไปรยปรายลงมาเป็นผล
 ดอกไม้ พร้อมกับนั้นมีเสียงมิหรืระโศกเสียงกังวานไพเราะ
 และแล้วบรรดาชายหนุ่มทั้งหลายก็กลายเป็น
 หกปีงาล่าวมเลื้อยเชียว กระปรี่ดังตอกท้อ ล่ายคต
 เอร็ดทอง ทักคนเรียงระบำรำฟ้อนด้วยลีลากลมกลืน
 กับเสียงมิหรืที่พยับแฉ่มซอญลวดงาม ครั้นต่อมา
 พวกเขงเหล่านี้กลับกลายเป็นดอกบัวตอเล็งลึกลับสวย
 ผู้คนหายไปหมดไม่เหลือแม้แต่คนเดียว ต่อมาก็ปรากฏรูป
 พระโพธิสัตว์นั่งขัดสมาธิบนดอกบัว แล้วกลับเปลี่ยนเป็น
 ลัวร์รณเจดีย์และรุชตะเจดีย์นับไม่ถ้วน เปล่งประกาย
 พวยพุ่ง ทิวทัศน์รอบๆ ก็เปลี่ยนไปเรื่อย ๆ เป็นภาพ
 วิจิตรตระการตาสุดจะพรรณนา.



ขณะที่ชมตจนเคลิบเคลิ้มอยู่นั้น พลัน
 เห็นสว่างมหลายร้อยนางทั้งตัวลงมา
 จากฟากฟ้า โฉบผ่านมหาวิหาร ทะลุ
 ทะลวงผ่านกำแพง เหมือนแหวกผ่าน
 อากาศชาติที่ปราศจากสิ่งกีดขวาง
 อุตมาจึงถามพระโพธิสัตว์กุมาริณ
 “เหตุใดสว่างมเหล่านี้
 ผ่านทะลุกำแพงได้เล่า ? ”
 ท่านตอบว่า

“แดนลือชาติเกิดจากแรง
 บันดาลของอภิมตพุทธเจ้า
 ลักษณะของที่นี่ไม่ใช่วัด
 ดั่งฝันไม่ว่าจะเป็น ศาลาอาราม
 ทำนุก วิหาร รัตนเจดีย์ ภูเขา
 แม่น้ำลำคลอง ต้นไม้ใบหญ้า
 ล้วนแล้วแต่ไปรังไร้ไร้ตาม
 ไร่สิ่งกีดขวาง สามารถผ่านไป
 ตามใจปรารถนา ถ้าไม่เชื่อ
 ท่านลองไป ชมดูก็รู้อเอง ”

อาตมาปฏิบัติตาม เดินไปที่กำแพงมหาวิหาร เดินทะลุได้ ลองเดินผ่านไปที่เล้าก็ผ่านไปได้ ทกๆ ล้วน ถ้าปรารถนาจะผ่านไปที่ไหนก็ผ่านได้หมด เหมือนไม่มีอะไรขวางกั้นจริงๆ ๗ ครั้นเขามือไปคลำตุ๊กตาก็มีความรู้สึกคล้าย มีของอยู่ที่นั่น เช่นกับเราเขามือไปแตะผ้าก็รู้ว่ามันอยู่ เราจะแหวกทะลุไปก็ได้มันเอง



ต่อจากนั้น พระโพธิสัตว์กวนอิมก็พาอาตมาไปหาณ ชัมทาคันนิขภาพิณฑารออีกสองแห่ง นั่นคือ อัฐศิริภาพกับ พิศิษณทัฬหโลกศรัปฏก



ณ ที่นี้ อัฐศิริภาพหรือภูเขากภาพ ๘ แห่ง ภูเขากภาพแห่งที่ ๑ เรียกว่า "ภูเขากภาพแห่งสว่าง" เป็นตัวแทนของ "สักขะญาณ" ที่ภูเขาลูกนี้ ลมพัดทั้ง ปวงของทิศภูมิ ลมมารกเห็นด้วยตาได้ คุณภาพของชาติก่อนและชาติโน้นของ เขาว่าเป็นฉันท

ภูเขากภาพแห่งที่ ๒ เรียกว่า "ภูเขากภาพนิยลียง" เป็นตัวแทนของ "โสตญาณ" เมื่อไปถึงภูเขาลูกนี้ จะได้ นิยลียงทั้งปวงของทิศภูมิ ไม่ว่าจะนิยลียง อะไร เมื่อผ่านเข้ามาทางไหนลมมารก จำแนกได้ แม้แต่พระพุทธรูปศักดิ์กำลัง แลตงธรรมบทใด ก็ลมมารกได้นิยลและ กำหนดนิยลความที่บุรุษแลตงได้รู้เรื่อง เข้าใจในธรรมบทนั้น



๑๑. ทองแดงสีขาวดี

ภูเขากาพแห่งที่ ๓ เรียกว่า “ภูเขากาพหอมกลิ่น” เป็นตัวแทนของ “มานญาณ” ของเรา ในภูเขาลูกนี้ จะสามารถได้กลิ่นทั้งปวงของทุกภุมิ กลิ่นเหล่านี้ เมื่อผ่านเข้ามาทางจมูกก็สามารถจำแนกได้ว่าเป็นกลิ่นอะไร เป็นต้นว่า ได้กลิ่นหญิง-มีครรภ์ ก็รู้ว่าทารกในครรภ์เป็นหญิงหรือชาย ถ้าเป็นกลิ่นของโลหะ ก็สามารถจำแนกได้ทันทีว่าเป็นทองคำ ผืน ทองแดง หรือเป็นเหล็ก



ภูเขากาพแห่งที่ ๔ เรียกว่า “ภูเขากาพทิพย์รส” เป็นตัวแทนของ “ชีวหาญาณ” ของคนเรา ไม่ว่าจะรสชาติอะไรของทุกภุมิ ไม่ว่าจะรสนั้นจะมาจากพชรภูมิหรือนรกภูมิ ล้วนสามารถจำแนกได้ทั้งสิ้น

ภูเขากาพแห่งที่ ๕ เรียกว่า “ภูเขากาพสุวรรณกาย” เป็นตัวแทนของ “กายญาณ” ของคนเรา ที่ภูเขาลูกนี้ จะสามารถอาศัยประสาทสัมผัสไปจำแนกสุวรรณพลังทั้งปวง สามารถเห็นสุวรรณกายทั้งปวง ไม่ว่าจะรูปลักษณะแบบไหนล้วนเห็นได้ชัดเจน



ภูเขากาพแห่งที่ ๖ เรียกว่า “ภูเขากาพมโน” เป็นตัวแทน “มโนญาณ” ในภูเขาลูกนี้ จะเห็นพุทธบรรดามี การบำเพ็ญตบะในแต่ละชาติในแต่ละภพของท่านเหล่านั้นล้วนจะปรากฏจากใจนึกทั้งหมด อติภาพของตนในชาติต่างๆ ร้อยชาติ พันชาติก็สามารถจะสะท้อนให้เห็นที่เบื้องหน้า

ภูเขากาพแห่งที่ ๗ เรียกว่า “ภูเขากาพประจักษ์แจ้ง” เป็นตัวแทน “มโนคติญาณ” ซึ่งเป็นอาณาจักรที่ยอดเยี่ยมมากที่สุด คือ จะรวมคุณญาณทั้ง ๖ ข้างต้น นัยหนึ่ง ในภูเขากาพนี้เพียงท่านคิดจะด คิดจะฟัง คิดจะดมกลิ่น คิดจะลิ้มรส คิดจะสัมผัส คิดเป็นอารมณ์ธรรม ความคิดเหล่านั้นก็จะปรากฏออกมาให้เห็นตามความคิด เรียกว่า คิดสิ่งใดได้สิ่งนั้น



ภูเขาภาพแห่งที่สี่ เรียกว่า
 “ภูเขาภาพไร่ชอบ” เป็นตัวแทน
 ของญาณที่สี่ คือ “อาฉัยญาณ”
 ในภูมิภาพนี้คือ ดวงเปลว
 อิตตาชาติ ปัจจุบันชาติ
 อนาคตชาติ ทกคลังทุกอย่างของ
 ทศกัณฐ์ ล้วนแต่สามารถละทิ้ง
 ให้เห็นเป็นประกาย

ชีวิตนิรันดร์ของโลกตรีปิฎก

ผู้ไปเกิดในระดัปกกลางของบัวชั้นกลาง บุคคลเหล่านั้น
 จะมีการบำเพ็ญและเข้าถึงพุทธธรรมอย่างลึกซึ้งจนมีชีวิตอยู่
 การทำบุญให้ทานนั้น พวกเขาจะทุ่มเททั้งกายทั้งใจอย่างเต็มที่
 ได้ผลบุญมหาศาล ล้ำเรียงเป็นมหาภูคัล

ที่ระดัปกกลางของบัวชั้นกลาง มีพิพิธภณท์แห่งหนึ่ง
 เรียกว่า “พิพิธภณท์โลกตรีปิฎก” ในพิพิธภณท์
 แห่งนี้ จะสามารถเห็นวิธบำเพ็ญตามรูปแบบต่างๆ ของ
 พระโพธิสัตว์ เรียกว่ามีครบทุกคลังทุกอย่าง

ภายในพิพิธภณท์โลกตรีปิฎก มีแบ่งเป็นชั้นๆ แต่ละชั้น
 ล้วนได้จัดแลตมกระบวนทั้งกระบวนของผู้สำเร็จเป็นพุทธ
 แต่ละองค์ไว้ เป็นต้นว่า อิมตพุทธเจ้าชาติก่อนเป็นใคร
 (พระธรรมปิฎกภิกขุ) พระอาจารย์ของท่านเป็นใคร
 (พระผู้เฒ่าหรือท้าวท้าวเจ้าแห่งอิสริเสรี) ท่านเคยปฏิบัติธรรมชนิดใด



๑๘. ท่องแทนสุขาวิติ

มีปณิธานใด ขาติก่อนๆ ขึ้นไปอีกของท่าน
เป็นอะไร ภาระทั้งร้อยชาติ พันชาติ ก่อนจะมา
เป็นพุทธนั้นมีสภาพเป็นอย่างไร ล้วนล้ามารถ
เห็นได้หมด ถ้าท่านต้องการตอจากผัจจหรืออย่างหนึ่ง
ท่านก็สามารถไปตู่ขึ้นอื่นต่อไป เช่นตการบรรล
จรรรมของพระโพธิสัตว์กวนอิม สภาพชีวิตใน
แต่ละชาติของท่าน ตลอดจนวิถีดำเนินในการ
เล่าและแห่งทางธรรมของท่าน หรือท่านจะต
การบวชการบำเพ็ญตนะในแต่ละภพแต่ละชาติของ
พระคากยมุนี พระมหาลตถบถนชาติ พระโพธิสัตว์
ผู้เลี่ยน พระโพธิสัตว์เหวินลิวซื่อลี่ เป็นต้น
ล้วนเห็นได้ในพิพิชภคทวโลกคิริปฏกทั้งสี่
พนาพทช นานาพระโพธิสัตว์ ในทคภคกัเช่นเดียวกัน



บัวชั้นสูง ดอกบานเห็นพราศ

พระโพธิสัตว์กวนอิมกล่าวกับอาตมาว่า
 “ ไฉนลัทธิที่ไปเกิดย้งระดับสูงของบัวชั้นสูง
 คือบุคคลที่ขณะอยู่ในโลกมนุษย์หลายกัมีความเพียร
 พยายามบำเพ็ญตน รักชาติลัคนเร่ร่รต ชยัน
 หมั่นเพียรศึกษาพระธรรม ละอกุศลกรรมบถ ๑๐
 (๑๐ บาป) ทำ ๑๐ บุญ คือ บุญกิริยาวัตถุ ๑๐
 อาศัยตามวิธีการบำเพ็ญของตน ประพฤติปฏิบัติ
 ไม่ทำอกุศล เพียรพยายาม ภาวนาภาวนา ๑๐ ปี
 ประหนึ่งวันเดียว จวบจนสิ้นขารที่เป็นเลือดเนื้อคัมภีร์
 ก็ได้ไปเกิดย้งบัวชั้นสูง ”



- อกุศลกรรมบถ ๑๐
- จัดเป็นกายกรรม คือทำด้วยกาย ๓ อย่าง
๑. ปาณาติบาต ทำชีวิตสัตว์ ให้ตกลงไป คือฆ่าสัตว์
 ๒. อทินนทาน ถูเอาสิ่งของที่เจ้าของไม่ได้ให้ ด้วยอาการแห่งขโมย
 ๓. กาเมศ มิชฉาจาร ประพฤติผิดในกาม
- จัดเป็นวจีกรรม คือทำด้วยวาจา ๔ อย่าง
๔. มลวาท พุดเท็จ
 ๕. ปัสถววาจา พุดล้อเลียต
 ๖. พรุสววาจา พุดคำหยาบ
 ๗. สัมผัสปปลापเย พุดเพ้อเจ้อ
- จัดเป็นมโนกรรม คือทำด้วยใจ ๓ อย่าง
๘. อภิชฌา โลภอยากได้ของเขา
 ๙. พยาบาท ปองร้ายเขา
 ๑๐. มิจฉาทิฐิ เห็นผิดจากคลองธรรม
- กรรม ๑๐ อย่างนี้ เป็นทางบาป ไม่ควรทำ นี่คือ ๑๐ บาป

หมายเหตุ :

การเว้นขาดจากอกุศลกรรมบถ ๑๐ คือไม่ทำ ๑๐ บาป ด้วยกาย วาจา ใจ เรียกว่า อกุศลกรรมบถ ๑๐



ตมึมีความโลภ จะเกิดเป็นเปรต ตมึมีความโกรธ จะตกนรก ถ้าหลงมงาย เห็นผิดเป็นชอบ
 เช่น เห็นว่า บาป- บุญ ไม่มีเป็นต้น ตายแล้วจะเกิดเป็น สัตว์เดรัจฉาน

บุญกิริยาวัตถุ ๑๐ อย่าง	
๑. ทานมัย	บุญสำเร็จด้วยการบริจาคทาน
๒. ศัลมัย	บุญสำเร็จด้วยการรักษาศีล
๓. ภาวนามัย	บุญสำเร็จด้วยการเจริญภาวนา
๔. อปายณมัย	บุญสำเร็จด้วยการประพาศิโถมณฑล ต่อผู้ใหญ่
๕. เวชยาวัจจมัย	บุญสำเร็จด้วยการช่วยชนชรา ในกิจที่ซอบ
๖. ปัตติทานมัย	บุญสำเร็จด้วยการให้ส่วนบุญ
๗. ปัตตานุโมทนา	บุญสำเร็จด้วยการอนุโมทนา ส่วนบุญ
๘. ฆัมมัลลฉนมัย	บุญสำเร็จด้วยการฟังธรรม
๙. ฆัมมเทศนামัย	บุญสำเร็จด้วยการแสดงธรรม
๑๐. ทิฏฐสุกัมม	การทำความเห็นให้ตรง

อาตมาจึงรับถามว่า

“ไหน?... ท่านอยู่ที่ไหนครับ...
อาตมาได้ยินชื่อเสียงของท่าน
มานานแล้ว อีกหนึ่งมีความ
เลื่อมใสศรัทธาท่านยิ่งนัก แต่ก็
ยังไม่มีความได้พบท่านเลย”

ขณะที่อาตมากล่าววาจาอยู่นั้น
ก็เห็นบุรุษผู้หนึ่งอยู่ในวัย ๓๐ เศษ
โดยประมาท พลันแปลงกาย
เป็นโคมหน้าเดิมของ
พระธรรมมาจารย์ยิ่งกวาง ได้ขยับ
ก้นอาตมา รู้สึกดีใจมาก ครั้น
ทำความเคารพระซิงกันและกันแล้ว
ก็ได้สนทนาถึงเรื่องต่าง ๆ แต่
ลืมนไปแล้วเสียส่วนมาก ส่วนที่
ยังจำได้อย่างแม่นยำคือ คำสั่ง
ธรรมาจารย์ของท่าน



เรามาถึงสระบัว ชมความงามอันวิจิตรพิสดารของบัว
ขึ้นสูงลุดอยู่ พระโพธิสัตว์กวนอิมจึงเอ่ยถามอาตมาจึงว่า
“ณ ที่แห่งนี้ มีบุคคลผู้หนึ่ง นามว่า ยิ่งกวาง
ท่านเป็นพระธรรมมาจารย์ (เป็นพระเถรอาจารย์ชั้นสูง
รูปหนึ่ง ในบรรดาพระเถระสามท่าน ของยุคปัจจุบัน)
ท่านรู้จักไหมเล่า?..”

ท่านกล่าวว่า

“อาตมาหวังว่า หลังจากที่ทำนกลับแดนมุขชายแล้ว จะได้ถ่ายทอดให้ผู้ร่วมทางธรรม ให้ตระหนักทั่วกันว่า จะต้องถือศีลเป็นศรัทธา รักษาพระธรรมวินัยอย่าง เตรงครัด ล้วนมณฑลไหว้พระ มีศรัทธา และ จงเตือนพวกบำเพ็ญตนเพื่ออามีลนงคน อย่าได้ทำ เป็นอวดฉลาด เทียวแกไขเปลี่ยนแปลลงพระธรรม วินัย และระบบระเบียบที่พระพุทธรูปองค์ทรงบัญญัติ ไว้ดีแล้วโดยความคิดเห็นของตน ป่าวร้องการ การเผยแพร่ธรรมะอย่างปฏิรูป ทำลายภาพพจน์ ละเมิดพระธรรมวินัย เป็นเรื่องบ่อนทำลาย พระพุทธรูปค่าลค่าที่นำเดรัจฉานจริง ๆ”



พระไพริศัฏฐ์ท้วงท้วงถามว่าอาตมาหิวแล้ว จึงถามขึ้นว่า

“หิวแล้วใช้ไหมล่ะ?”

ว่ากันตามจริงอาตมาหิวแล้วเหมือนกัน

จึงถามไปว่า

“มีอะไรพอกินแก้หิวได้บ้างครับ”

ท่านตอบว่า

“ของกินที่นี้ก็เหมือนกับที่บัวขิ้นล่าง ทำนอชากกินสิ่งใด สิ่งนั้นก็มาเอง”

อาตมาว่า

“อย่างนั้นก็ดี อาตมาอยากกินข้าว กับแกงจืดผักกาดขาว อย่างอื่นไม่เอา”
ทันใดนั้น ข้าวสวย แกงจืดผักกาดขาว ก็ปรากฏวางอยู่บนโต๊ะเบื้องหน้า

ต่อจากนั้น พระธรรมจารย์ยังกวงพาอาตมา ไปยังท่าหนักใหญ่ ท่านนำอาตมาขึ้นไปยังห้องจมนน บนหอเก็บรวบรวมกระดูกแก้วผลึกนาฬิกานิต ตรงกลางเป็นกระดูกบานใหญ่ทั้งสองได้ทั้งตัว

พระไพริศัฏฐ์ท้วงท้วงบอกกล่าว

“กระดูกบานนี้จะส่องสะท้อนนิมิตหน้าตาแท้จริง ของทุกคนออกมาได้ จากแท้บริสุทธิ์หรือไม่ พอส่องกระดูกดู ก็จะเห็นได้ชัด”



๒๒. ท่องแทนสุขขาวดี

อาตมาถามทุกท่านในที่นี่ว่า

“พวกท่านไม่ทานด้วยหรือ?”

ท่านเหล่านั้นจึงว่า

“โดยทั่วไป พวกเราไม่ต้องกินอะไรอยู่แล้ว
เชิญท่านตามลบายเกิด”

ตามัทธาบ วโนผลสัตว์ที่เกิดในระดัปลุงของ
บัวชั้นสูง ล้วนใหญ่จะสำเร็จเป็นพระโพธิสัตว์
ความกระหายอยากในอาหารจึงมีน้อยมาก กระทั่ง
ไม่ผัสเลย เปรียบกับอาตมาแล้วก็ให้รู้สึกอายใจ
แต่ก็ต้องกินไปจนอิ่ม วางชาม ตะเกียบลงบนโต๊ะ
แล้ว ชามและตะเกียบก็อันตรธานไปสิ้น อาตมา
ถามพระโพธิสัตว์กวนอิมว่า

“ทำไมถึงเป็นเช่นนั้นได้?”

ท่านตอบว่า

“นั่นเป็นเพราะท่านคิดว่าท่านหิว ก็นึก
อยากจะกินข้าว ก็เหมือนผู้คนในโลกมนุษย์
พอหิวหลับฝันไป ตอนฝันก็มีทุกสิ่งทุกอย่าง
ตรึงตื้นซึ้งทุกอย่างก็ลึกลับ ที่นี้เมื่อท่าน
อยากกิน ของกินก็มา ก็อิ่มแล้ว
ความคิดต้ออยากกินก็หมดไป ของกิน
ก็อันตรธานด้วย”



อาตมาฟังกิติรชะรับทราบ
พระโพธิสัตว์กวนอิมท่านอธิบายเพิ่มเติม
ว่า

“ครั้นชาติบิรลัทธิ์ ไม่ฝึกอยากกิน
ไม่ฝึกอยากของใด ๆ ก็เป็นคุณภาพ
คือมีแต่ความว่างเปล่า แต่ถ้าหาก
มีความคิดต้ออยากเกิดขึ้น ก็เป็นดัง
ท้องฟ้าที่ว่างเปล่า พลันมีเมฆหมอก
เกิดขึ้นชั้นหนึ่ง เหตุพลัน ท่าน
ต้อยุ๓ไตรศรวณ ก็เข้าใจ ๓ มิตติ
ของเหตุพลันได้”

ผู้มาบังเกิดใหม่บัวชั้นสูง มีจิตที่สงบ
ไม่ต้อยคิดฟุ้งซ่าน ล้ำมารถแปลงกายเป็น
ของหอมต้อก็ไม่ลึกการะพทช ๑๐ ชาติ ครั้น
ถึงเวลาแลตงธรรม พระโพธิสัตว์เหลือ
ศกนหับจะนั่งขัดสมาธิบนตอกบัว หรือใน
ท่าหนัก บวรตณเจติย หรือตมิไม้ ๗๖๓๖
ทั้งธรรมจากอิมตตพทชเจ้า

อาตมาเรียนถามพระโพธิสัตว์กวนอิมว่า
 “ผู้คนในโลกมนุษย์ คงมีมาเกิดในลัทธิทิพ
 มากมาย เหตุใดญาติโยมของพวกเขา
 จึงมองไม่เห็นเล่าครับ”

พระโพธิสัตว์กวนอิมตอบว่า
 “คนในโลกมนุษย์ล้วนมีใหญ่จะถูกบดบัง
 โดยกรรมกิตขวาง จึงมีช่องที่มองไม่เห็น
 อีกมากนัก ถ้าหากหมั่นรักษาศีล เจริญภาวนา
 ทำให้สว่างแปล่า ก็มีโอกาสดูเห็นแดนลัทธิ
 เช่นกัน”



ต่อจากนั้น พระโพธิสัตว์กวนอิมกล่าวว่า
 “เวลาเหลือไม่มากแล้ว อาตมาจะพาท่านไปด
 มหาเจดีย์อิมิตพุทธเจ้า ดือ (เจดีย์ตอกบัว)”

ห้องแดนลัทธิ

๒๓.



เราผ่านท่าหนักไปหลายหลัง
 เจดีย์หลายแห่ง ไม่ช้าก็เห็น
 มหาเจดีย์สูงใหญ่ปรากฏอยู่เบื้อง
 หน้า

เจดีย์ตอกบัว องค์นี้ มีไว้
 สำหรับผู้ไปเกิดในระตบกลาง
 ของบัวชั้นสูง ภายในเจดีย์มีพร้อม
 ทุกสิ่งทุกอย่าง ณ ที่นสามารถมอง
 เห็นลภาพทงปวงของเวในยลัทธิ
 ในโลกตรีปฏิภนทั้งหมด สามารถ
 เห็นพุทธภูมิบรรดามี หลายหมื่น
 ล้านพุทธภูมิ ถ้าปรารถนาจะไป
 ยงพุทธภูมิใด ก็เป็นเรื่องเพียง
 ชั่วขณะหนึ่งเท่านั้น



๒๔. ทองแดนสวรรค์

เราก้าวเข้าสู่ “เจตีย์ดอกบัว” ปรากฏว่า
ตัวเราเห็นลอยขึ้นเหมือนขึ้นลิฟท์ ขึ้นไปที่ละชั้นๆ
ผ่านชั้นแล้วชั้นเล่า ล้วนแต่โปร่งใส มองเห็นแต่ละชั้น
มีคนนั่งสวดพุทธคุณอยู่เต็มไปหมด

พระโพธิสัตว์กวนอิมกล่าวว่า
“ ที่นี้จัดเวลา ๖ ชั่วโมง แบ่งเป็น
ทำวัตร ๒ ชั่วโมง
สวดพุทธคุณ ๒ ชั่วโมง
เก็บเสียง ๒ ชั่วโมง เพื่อพักผ่อน
ส่วนเวลานี้เป็นเวลาสวดพุทธคุณ ”

เราไปถึงชั้นที่อยู่กึ่งกลาง เห็นพวกเขานั่งเป็นแถว
อยู่ ๒ ข้าง แถวซ้ายและขวาหันหน้าเข้าหากัน
ได้ยืมเสียงกระดิ่ง กลอง ฆ้องไม้กรับดังมาไม่ขาด แต่
ไม่เห็นวัตถุที่ทำให้เกิดเสียง พวกเขานั่งอยู่บนอาสนะ
สวยงามมาก กลางวงมีมหาโพธิสัตว์รูปหนึ่งนั่งอยู่
คอยชี้แนะ



ผู้ที่ลวตได้จิตใจมีรัศมีเปล่งออกมา ในรัศมีนั้นจะมีพระพุทธรูปมากมาย เช่นนี้ได้
กับรัศมีของอมิตาพุทธเจ้า

การสักการะพุทธ ๑๐ ทิศ, ล้วนรวมคูนัยอยู่ที่นี้ และ ที่นี้สามารถเห็น
โลกศรัปฏุกทั้งโลก ไฉนยลสัตว์ทั้งปวง อริยพุทธทั้งปวง จนถึงพุทธภูมิ
หลายหมื่นล้านพุทธภูมิ.

การไขปริศนากรรมของอมิตพุทธเจ้า



เมื่อช่วงบ่วงทั้ง ๙ ขึ้นแล้วเสร็จแล้ว เราก็
กลับมาอยู่เฉพาะพระพักตร์พระธรรมกายของ
อมิตพุทธเจ้า อาตมาคุกเข่าลงกราบแทบ
เบื้องพระบาท ๓ ครั้ง ตั้งจิตอธิษฐานขอ
พร

ครั้นอาตมาอธิษฐานจบลง อมิตพุทธเจ้า
ทรงเผยอทิพยโอบอุ้มตรัสชัดถ้อยชัดคำและ
หนักแน่นว่า

“พุทธภาพของเวไนยสัตว์
ทั้งหลาย ล้วนเต็มอภาค
เท่าเทียมกัน ใจतालปัตร
เห็นเท็จเป็นจริง ประกอบ
กรรมดี กรรมพินิจของ
เฉียนว่ายตายเกิดใน ๖ ภูมิ
วิภูสังสารไม่สิ้นสุด
ทุกขแล่นล่าหลัด ๕๘ ปณิธาน
ปฏิกฤษณ์ดับทุกขแก่เวไนยสัตว์
ทั้งหลาย หญิงหรือชาย
ผู้เฒ่าหรือเด็ก มีศรัทธา
ปณิธาน ปฏิปทา
มีใจแน่วแน่ไม่หันเห
คือสมาธิวิสุทธิภูมิ
ได้แก่อนุสติ ๑๐
กำหนดให้ไปเกิดแห่ง
วิสุทธิภูมิ....”

๒๖. ท่องแทนลูขาวดี

อาตมากราบหมัสการขอพรอมิตพุทธเจ้าท้อไป
อมิตพุทธเจ้าตรัสลับไปว่า

๑. เจ้ายังมีวาลนาผูกพันกับ
ลัทธิโลกอยู่ ต้องไปดับทุกข์
แก่ พ่อ แม่ พี่น้อง ญาติโกโหติกา
ในชาติต่าง ๆ ให้ถือศีลเป็นครุ สอน
คนให้ศกษา ภาวนาวิสุทธิภูมิ และ
ภาวนาพิสทธิ บำเพ็ญความดีกัน

๒. ล้ำมคติวงการค้าล้นฟ้าทุกศาสนา
ขงลือ เต่า พุทธ คริสต์ อิสลาม....
แต่ละศาสนาช่วยเหลือซึ่งกันและกัน
ปลุกเร้าซึ่งกันและกัน อย่าได้ดูหมิ่น
ดูแคลนซึ่งกันและกัน การกล่าวหา
ซึ่งกันและกันว่าของตนเป็นลัทธิมาทริฐ
ของผู้อื่นต่ำต้อย ของตนมีค่า ของ
ผู้อื่นไม่มีค่า เป็นมาร เป็นมิจฉาทริฐ
ของตนว่าสูงส่ง จับเอาจุดอ่อนข้อต้อย
ผิดเพี้ยนตำหนิตัวของฝ่ายตรงข้ามโจมตี
ไม่หยุด บ่อนทำลายวิถีแห่งธรรมซึ่งกัน
และกัน เป็นสิ่งที่ไม่ควรอย่างยิ่ง
วิถีแห่งพุทธ กว้างใหญ่ไพศาล
มีธรรมวิถี ๘๔,๐๐๐ วิถี ทกศาสนา
ล้วนเป็นอริยสัจ ผู้ถือปฏิบัติได้
มิจฉาทริฐจะกลายเป็นลัทธิมาทริฐ มาร
กลับเป็นพระ เล็กเลขวาริทธิใหญ่
จะต้องช่วยเหลือกันด้วยภราดรภาพ
กำจัดมิจฉาทริฐ ผลิตลัทธิมาทริฐ จึงเป็น
ลัทธิโพธิญาณแห่ง องค์สมเด็จพระลัทธิมา
ลัทธิพุทธเจ้า "

ทรงดุษฎีภาพขณะหนึ่ง แล้วตรัสว่า

“ เออละ เจ้ากลับไปได้แล้ว ”

อาตมาก็ลงมากราบแทบเบื้องพระยุคลบาท
อีก ๓ ครั้ง



เราเดินทางต่อ พักเตีญก็มาถึงตำหนัก
อรหันต์ทุกกลาง มีเด็กรับใช้นำน้ำเย็น
มาให้อาตมาดื่ม บริการจัดแจงให้อาตมา
ไปพักผ่อนในห้องนอน อาตมาคิดว่า
งัวเงีย ๆ... แล้วม่อขหลับไปในที่สุด



ครั้นตื่นมาอีกที อาตมาก็พบว่า ไม่มี
วัดวาอาราม ไม่มีพระพุทธรูป ไม่มีเทวดา
และไม่มีมหาวิหารอันโอ้อวดฟุ้งเฟ้อ
เหล่านี้อีกแล้ว

รู้สึกถึงทัศนียภาพที่อาตมาเที่ยวชม
เหล่านี้ คล้ายนั่งดูตาดตาเป็นภาพชุดเฉยๆ
เบื้องหน้า ยามนั้นรอบกายมีแต่ความมืดมิด
ยื่นมือออกไปก็มองไม่เห็นนิ้วมือทั้ง ๕



อาตมาคิดว่าตัวเองกำลังนั่ง
หลับตาบนิทรมานหนึ่งภายในท่า
ไม่ช้า แสงอรุณก็สาดส่องลงมา
อาตมาก็ค่อย ๆ ฟันคันทันเป็นปกติ
ดังเดิม



1 7. 9. 25

๒๘. ก่องแดนสุขาวดี

อาตมาได้บำเพ็ญภาวนามากราบูไหว้อยู่ในถ้ำ
อีก ๒-๓ วัน แล้วจึงออกจากถ้ำ อาตมาลง
จากเขาเดินมาได้ประมาณ ๒๐ กว่ากิโลเมตร
ถึงถนนเข็ญชัย เห็นผู้คนล้นจรีไปมาขวักไขว่
อาตมาถามคนเดินทาง

“ คุณ. อาตมาขอถามหน่อยเถอะ
วันนี้ วันที่เท่าไร เดือน ปีอะไรหรือ?”

คนเดินทางตอบว่า

“ วันที่ เป็นวันที่ ๘ เดือนเมษายน
พ.ศ. ๒๕๑๗ ”

อาตมาต้องลอบตื่นตระหนก คิดคำนวณ
เวลา ปรากฏว่าอาตมาออกจากโลกมนุษย์ไป
นับเวลาได้ ๖ ปีกับ ๕ เดือนเศษ



พระโพธิสัตว์ผู้ตื่นแล้ว
เวไนยสัตว์ผู้หลับใหล
พุทธธรรมมีมรรค
ผู้มีวิสาขนาถกัพพะจึงได้หลุดพ้น
อาตมา ขอสืบทอดเจตนารมณ์
ของพระอาจารย์จิวหยุน
เผยแผ่ธรรมเพื่อการหลุดพ้น
ของเวไนยสัตว์ผู้มีวิสาขนาถกัพพะ
ขออุทิศส่วนกุศลนี้ เพื่อแผ่ไปยังเวไนยสัตว์
ทั้งหลายทั้งปวง ได้ปฏิบัติสำเร็จเป็นมรรค
ผลโดยทั่วกันเทอญ.

ฉานวิสุทธิภูมิ กิคือ อหุสสิ ๑๐

อหุสสิ คือ อารมณฺ์ควรระลิก ๑๐ ประการ

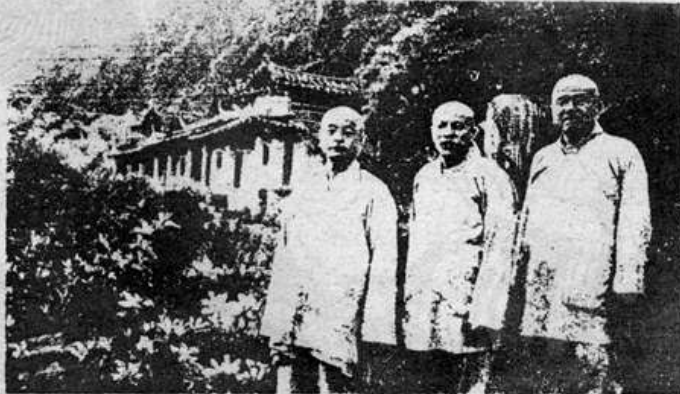
- ๑ พหุชาหุสสิติ ระลิกถึงคุณของพระพุทเจ้า
- ๒ จัมมาหุสสิติ ระลิกถึงคุณของพระธรรม
- ๓ ลังฆาหุสสิติ ระลิกถึงคุณของพระสงฆ์
- ๔ ลัลลาหุสสิติ ระลิกถึงศีลของตน
- ๕ จาตาหุสสิติ ระลิกถึงทานที่ตนบริจาคแล้ว
- ๖ เทวตาหุสสิติ ระลิกถึงคุณที่ทำให้บุคคลให้เป็นเทวดา
- ๗ มรณหุสสิติ ระลิกถึงความตายที่จะมาถึงตน
- ๘ กายคตาสติ ระลิกทั่วไปในกาย ให้เห็นว่า
ไม่งาม น่าเกลียดได้ใครก
ตั้งสติกำหนดลมหายใจเข้าออก
- ๙ อานาปานสติ ระลิกถึงคุณพระนิพพาน
- ๑๐ อุปลมาหุสสิติ ซึ่งเป็นที่ระงับกิเลสและกองทุกข์



ถือศีลเป็นพื้นฐาน รักษาดีลให้บริสุทธิ์ ถือศีลเป็นครู

- ๑. ไม่ฆ่าสัตว์ตัดชีวิต ตับ ตา วิญญาณบริสุทธิ์ ตินคฺุณย์
- ๒. ไม่ลักทรัพย์ ปอด จมก ลังฆารสบาย ลมคฺุณย์
- ๓. ไม่ประพฤติผิดในกาม ใจ ปากสงบ ไฟคฺุณย์
- ๔. ไม่กล่าววาจาที่เป็นเท็จ นาม มโน ญาณหนึ่ง จรรณคฺุณย์
- ๕. ไม่ดื่มยาเมา (มีสุราและเมรัยเป็นต้น) หุ ไต จิตรวมคฺุณย์ นาคฺุณย์

เบญจขันธ์ จตุรฐิติ ตับ วางเฉยต่ออรรพเหตุ



๒. ฌานโพธิชรรรม (ฌานที่ ๕ กมั)

ตาเห็นจุมก จมูกเห็นใจ หนึ่งตัวทรม ชัดลัสมิ
กลิ่นลมหายใจ วามเฉยต่อสรรพเหตุ เริ่มประโยชน์แรก
คือ "ไตรสวัตพุทธ" ใช้ประโยชน์เริ่มต้นลัสมิต
ตัดความคิดฟุ้งซ่านหนึ่งปวง ลงเรียวลงแรงดำว้าใคร
ในประโยชน์แรก คั้นหาดำว้าใครนี้ นามเข้าเกิดขอ
ลงลัสมิ จากข้อลงลัสมิกลายเป็นลัสมิ บรรลึงจุด
ใจสว่างเห็นธาตุแท้ ใช้ประโยชน์เริ่มต้นดำว้าลัสมิต
หยุดนานอนลัสมิต ความคิดฟุ้งซ่านไม่เกิด จึงเกิดลัสมิต
แล้วปัญญาเกิดตาม เห็นเห็นภูมิภาพของความคิด
และความเลว ภูมิภาพดีไม่รัก เลวไม่ชิง (คือมีใจเป็น
กลาง ไม่นิยมไม่ย่นรำย) ไม่มีความกลัว ไม่ล้นใจยึด
การปฏิบัติถึงแก่นหรือไม่ถึงแก่นของตน ล้ามารเกิด
ลัสมิตที่มีระดับต่างกันพอแบ่งได้ดังนี้

๑. จิตลัสมิต (เริ่มฌานลัสมิตในกาย) ก็คือ
ใจไม่ฟุ้งซ่าน ใจสว่างแล้ว
โดยทั่วไปจะตั้งลัสมิต ณ ที่ใด
ที่หนึ่ง เช่น ที่ท้องน้อย (ต้นเทียน)
๒. ทักขินลัสมิต เรียกว่าลัสมิตปัญญาที่มี ขึ้นตุแล้ว
คิด เพื่อกำหนดขั้นต่างๆ
๓. ฌานลัสมิต คือ ปฐมฌาน, ฌานที่ ๒,
ฌานที่ ๓, ฌานที่ ๔, ลัสมิตภายใน
ไตรสภาพ
๔. ศูนย์ภาพไร้เขตขันธ์ลัสมิต เรียกว่ามหาลัสมิต
ภูมิธรรม ๑๐ ทิศลัสมิต
๕. ฌยวหนงลัสมิต คือเดียวกับพุทธ ศูนย์ภาพ
ของ โลกศิริปฏิภา



